

คู่มือการปฏิบัติงาน (Work Manual)
การจัดการศึกษาเพื่ออาชีพ
กิจกรรมแนะแนวการศึกษาต่อสายอาชีพเพื่อการมีงานทำ
ปีงบประมาณ ๒๕๖๔



นางสุพัตรา คงศิริกร
Mrs.Suphattra Kongsirikorn
ตำแหน่ง ศึกษานิเทศก์ วิทยฐานะชำนาญการพิเศษ
สำนักงานเขตพื้นที่การศึกษาประถมศึกษาเพชรบูรณ์ เขต ๑
E-mail : supattra.n๑๑@gmail.com
โทร. ๐๘๙-๙๐๗๑๗๕๐

คำนำ

คู่มือการจัดการศึกษาเพื่ออาชีพ : กิจกรรมแนะแนวการศึกษาต่อสายอาชีพเพื่อการมีงานทำ ปีงบประมาณ ๒๕๖๔ จัดทำขึ้น เพื่อเป็นแนวทางในการดำเนินงานด้านการจัดการศึกษาเพื่ออาชีพ โดยการจัดการศึกษาแนะแนวการศึกษาต่อสายอาชีพให้กับนักเรียนชั้นมัธยมศึกษาปีที่ ๓ ในโรงเรียนขยายโอกาสทางการศึกษา สังกัดสำนักงานเขตพื้นที่การศึกษาประถมศึกษาเพชรบูรณ์ เขต ๑ จำนวน ๔๔ โรงเรียน ให้ได้รับความรู้ในโลกกว้างทางอาชีพ มีทัศนคติที่ดีต่อการเรียนสายอาชีพ สามารถวางแผนการเรียนต่อสายอาชีพ ตรงกับความถนัดและความต้องการของตนเอง ทั้งนี้ โดยดำเนินงานร่วมกับเครือข่ายจากสถาบันอาชีวศึกษาทุกแห่งในจังหวัดเพชรบูรณ์ หน่วยงานที่เกี่ยวข้องได้แก่ สำนักงานจัดหางานจังหวัดเพชรบูรณ์ และสำนักงานพัฒนาฝีมือแรงงานเพชรบูรณ์

ผู้จัดทำหวังว่าคู่มือฉบับนี้ คงจะเป็นประโยชน์ต่อผู้สนใจในการจัดกิจกรรมแนะแนวการศึกษาต่อสายอาชีพให้กับนักเรียนในรูปแบบเครือข่ายทางด้านอาชีพต่อไป

สุพัตรา คงศิริกร

ผู้จัดทำ

สารบัญ

หน้า

๑. ความเป็นมาและความสำคัญ	๑
๒. วัตถุประสงค์	๑
๓. ขอบเขตเนื้อหา	๒
๔. นิยามศัพท์	๒
๕. ขั้นตอน/กระบวนการปฏิบัติงาน	๒
๖. การประเมินผลการดำเนินงาน	๕

คู่มือการปฏิบัติงาน (Work Manual)

การจัดการศึกษาเพื่ออาชีพ

กิจกรรมแนะแนวการศึกษาต่อสายอาชีพเพื่อการมีงานทำ ปีงบประมาณ ๒๕๖๔

๑. ความเป็นมาและความสำคัญ

แผนการศึกษาแห่งชาติ พ.ศ.๒๕๖๐ - ๒๕๗๙ ยุทธศาสตร์ที่ ๒ การผลิตและพัฒนากำลังคน การวิจัย และนวัตกรรมเพื่อสร้างขีดความสามารถในการแข่งขันของประเทศ เป้าหมาย ข้อ ๑ กำลังคนมีทักษะที่สำคัญจำเป็น และมีสมรรถนะตรงตามความต้องการของตลาดงาน และการพัฒนาเศรษฐกิจและสังคมของประเทศ สอดคล้องกับยุทธศาสตร์ของกระทรวงศึกษาธิการ ข้อ ๔ การผลิตและพัฒนากำลังคน รวมทั้งงานวิจัย และนวัตกรรมที่สอดคล้องกับความต้องการของการพัฒนาประเทศ กลยุทธ์ภายใต้ยุทธศาสตร์ที่ ๔ ข้อ ๑) เร่งผลิตและพัฒนากำลังคนในสาขาที่ตรงตามความต้องการต่อการพัฒนาประเทศ ๒) ส่งเสริมการผลิตและพัฒนากำลังคนที่มีความเชี่ยวชาญและเป็นเลิศเฉพาะด้าน ๓) เร่งผลิตและพัฒนาสมรรถนะกำลังคนด้านอาชีวศึกษาให้ทันกับความเปลี่ยนแปลงของเทคโนโลยี และรองรับพื้นที่เขตเศรษฐกิจพิเศษ ๔) ส่งเสริมภาพลักษณ์การอาชีวศึกษาเร่งปรับค่านิยม และวางรากฐานทักษะอาชีพให้แก่ผู้เรียนตั้งแต่วัยการศึกษาขั้นพื้นฐาน สอดคล้องกับยุทธศาสตร์การพัฒนาการศึกษาของกลุ่มจังหวัด ในเขตภาคเหนือตอนล่าง ๑ พันธกิจ คือ พัฒนาผู้เรียนให้มีทักษะวิชาชีพสอดคล้องกับความต้องการของตลาดแรงงาน เป้าประสงค์ คือ ผู้เรียนมีทักษะวิชาชีพสอดคล้องกับความต้องการของตลาดแรงงานและมีงานทำ ตัวชี้วัด/เป้าหมายความสำเร็จ คือ ส่งเสริมการจัดการศึกษาพิเศษ การอาชีวศึกษา เพื่ออาชีพและการมีงานทำ และยุทธศาสตร์การพัฒนาจังหวัดเพชรบูรณ์ พ.ศ.๒๕๖๑ - ๒๕๖๔ ประเด็นยุทธศาสตร์ที่ ๓ การพัฒนาคุณภาพทางการศึกษา คุณภาพชีวิต และเสริมสร้างความมั่นคงของคน และชุมชนอย่างทั่วถึง และแผนพัฒนาการศึกษา (พ.ศ.๒๕๖๑-๒๕๖๔) จังหวัดเพชรบูรณ์ เป้าประสงค์ ข้อ ๔ คือ ผู้เรียนที่สำเร็จการศึกษา มีสมรรถนะและขีดความสามารถในการแข่งขันและการประกอบอาชีพ จุดเน้น ข้อ ๕ คือ การศึกษาเพื่อการมีงานทำ ประเด็นยุทธศาสตร์ที่ ๒ การจัดการศึกษาเพื่อพัฒนากำลังคน สร้างขีดความสามารถในการตอบสนองการพัฒนาจังหวัด โดยมีเป้าหมายและแนวทางการพัฒนามตามยุทธศาสตร์ที่ ๒ เป้าหมาย ข้อที่ ๒) ผู้เรียนในระดับมัธยมศึกษาตอนต้น เข้าศึกษาในระดับอาชีวศึกษาไม่น้อยกว่าร้อยละ ๕๐ (เพิ่มสัดส่วนผู้เรียนอาชีวศึกษาต่อสายสามัญ ร้อยละ ๕๐) ข้อที่ ๕) ผู้สำเร็จการศึกษาทุกคนมีทักษะและสมรรถนะตรงตามความต้องการของสถานประกอบการในจังหวัด

ดังนั้น กิจกรรมแนะแนวการเรียนต่อสายอาชีพจึงมีความสำคัญ โดยให้ความรู้แก่ครู นักเรียน และผู้ปกครองได้มีทัศนคติที่ดีต่อการเรียนสายอาชีพ มีค่านิยมเชิงบวก ภาพลักษณ์ที่ดีต่อการเรียนสายอาชีพ

๒. วัตถุประสงค์

๒.๑ เพื่อให้ นักเรียนได้ ค้นพบความสนใจ ความถนัดของตนเอง และมีความรู้ในโลกกว้างทางอาชีพเป็นแนวทางในการเลือกเรียนต่อสายอาชีพได้ตรงกับความถนัดและความสนใจของตนเอง มีทัศนคติที่ดีต่อการประกอบอาชีพ และวางแผนการศึกษาต่อในระดับสูงขึ้นไปได้

๒.๒ เพื่อให้ผู้บริหารโรงเรียน ครู ผู้ปกครอง และนักเรียน มีค่านิยม และเห็นภาพลักษณ์ที่ดีในการศึกษาต่อสายอาชีพเพื่อการมีงานทำ

๒.๓ เพื่อให้ผู้บริหารโรงเรียน และครู มีแนวทางเสริมทักษะและสร้างเสริมประสบการณ์วิชาชีพให้กับนักเรียนได้ตรงกับความสนใจ ความถนัด และความต้องการของนักเรียน

๒.๔ เพื่อให้โรงเรียนมีความเข้มแข็งในการดำเนินงานแนะแนว

๓. ขอบเขตเนื้อหา

ขอบเขตของการจัดทำคู่มือการจัดการศึกษาเพื่ออาชีพ : กิจกรรมแนะแนวการศึกษาต่อสายอาชีพเพื่อการมีงานทำ ปีงบประมาณ ๒๕๖๔ เพื่อให้ศึกษานิเทศก์ทุกท่านที่ปฏิบัติหน้าที่คณะกรรมการแนะแนวระดับเขตพื้นที่ คณะกรรมการศูนย์แนะแนวประจำสำนักงานเขตพื้นที่การศึกษาประถมศึกษาเพชรบูรณ์ เขต ๑ คณะทำงาน/ทีมวิทยากรจากสถาบันอาชีวศึกษาจังหวัดเพชรบูรณ์ ผู้บริหาร ครูแนะแนวโรงเรียนขยายโอกาสทางการศึกษาในสังกัดสำนักงานเขตพื้นที่การศึกษาประถมศึกษาเพชรบูรณ์ เขต ๑ และหน่วยงานที่เกี่ยวข้อง ได้ใช้เป็นแนวปฏิบัติงานแนะแนวการศึกษาต่อสายอาชีพของนักเรียนชั้นมัธยมศึกษาปีที่ ๓ ในโรงเรียนขยายโอกาสทางการศึกษา จำนวน ๔๔ โรงเรียน

๔. นิยามศัพท์

๔.๑ สถาบันอาชีวศึกษาจังหวัดเพชรบูรณ์ หมายถึง สถาบันการศึกษาสังกัดสำนักงานคณะกรรมการการอาชีวศึกษา (สอศ.) ที่เปิดทำการสอนสายอาชีพในจังหวัดเพชรบูรณ์ ประกอบด้วย วิทยาลัยเทคนิคเพชรบูรณ์ วิทยาลัยสารพัดช่างเพชรบูรณ์ วิทยาลัยเกษตรและเทคโนโลยีเพชรบูรณ์ และวิทยาลัยการอาชีพชนแดน

๔.๒ หน่วยงานที่เกี่ยวข้อง หมายถึง สำนักงานจัดหางานจังหวัดเพชรบูรณ์ สำนักงานพัฒนาฝีมือแรงงานเพชรบูรณ์

๔.๓ โรงเรียนขยายโอกาสทางการศึกษาในสังกัดสำนักงานเขตพื้นที่การศึกษาประถมศึกษาเพชรบูรณ์ เขต ๑ หมายถึง โรงเรียนสังกัดสำนักงานเขตพื้นที่การศึกษาประถมศึกษาเพชรบูรณ์ เขต ๑ สำนักงานคณะกรรมการการศึกษาขั้นพื้นฐาน ที่เปิดทำการสอนตั้งแต่ระดับชั้นอนุบาล ถึงชั้นมัธยมศึกษาตอนต้น (ม.๑ – ม.๓) จำนวน ๔๔ โรงเรียน ตามบัญชีแนบท้ายภาคผนวก

๕. ขั้นตอน/กระบวนการปฏิบัติงาน

๕.๑ ศึกษาแนวคิด นโยบาย เป้าหมายการดำเนินงาน ตัวชี้วัดความสำเร็จที่เกี่ยวข้องกับการแนะแนวอาชีพ

๕.๒ นำเสนอ แผนงาน โครงการ เพื่อขอรับงบประมาณดำเนินการ

๕.๓ แต่งตั้งคณะกรรมการดำเนินงานแนะแนวอาชีพ ระดับเขตพื้นที่การศึกษา

๕.๔ กำหนดแผนการปฏิบัติงาน ปฏิทินแนะแนวอาชีพเพื่อการมีงานทำ ให้กับนักเรียนชั้นมัธยมศึกษาปีที่ ๓

๔.๕ ประสานงานกับสถาบันอาชีวศึกษาในจังหวัดเพชรบูรณ์ หน่วยงานที่เกี่ยวข้อง และกรรมการแนะแนวของสำนักงานเขตพื้นที่ เพื่อร่วมประชุม วางแผน กำหนดการออกแนะแนว และจัดทำ เอกสารที่เกี่ยวข้อง

๔.๖ ประสานโรงเรียนที่เป็นจุดศูนย์กลาง สำหรับแนะแนวของแต่ละจุด

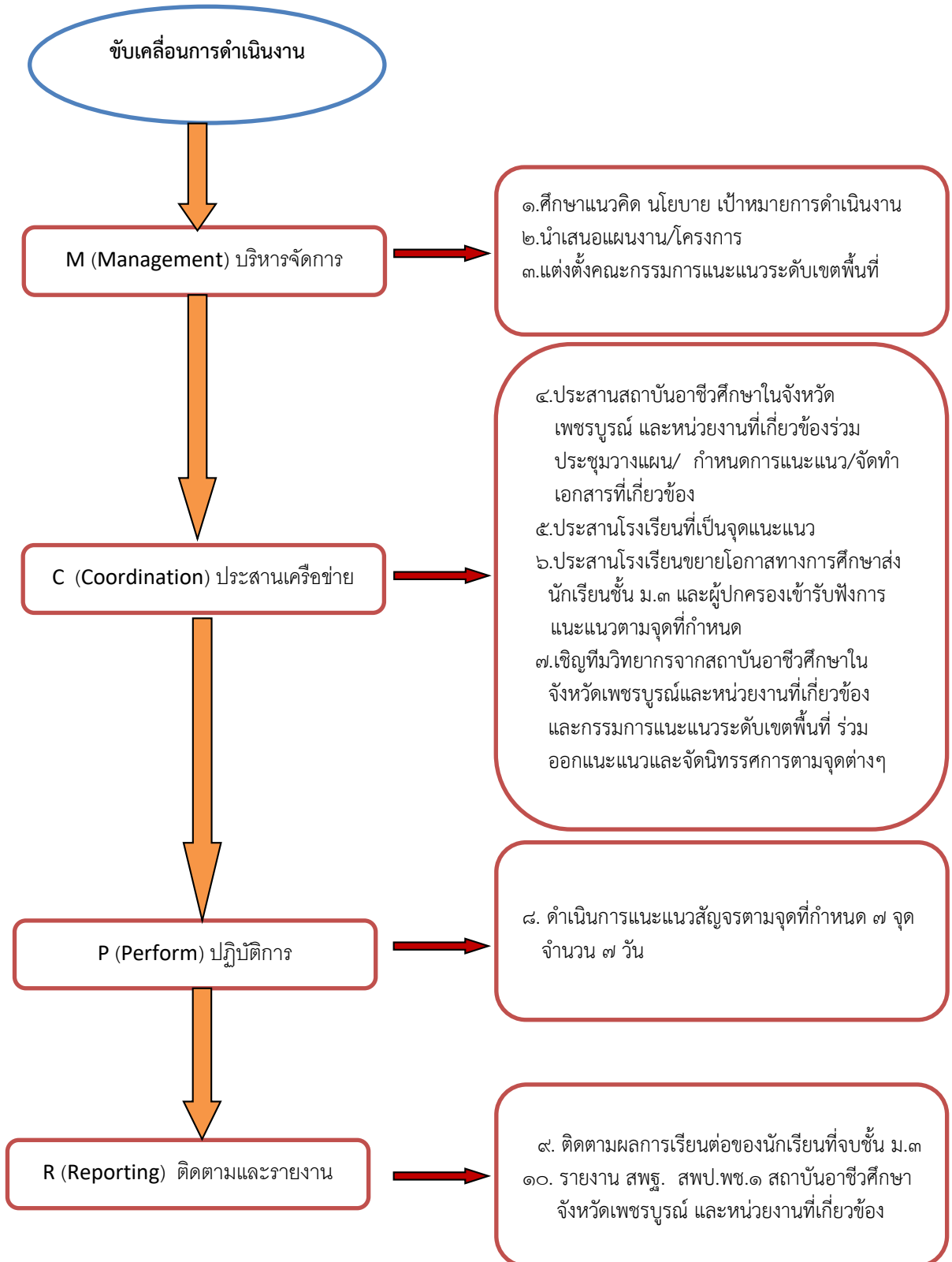
๔.๗ แจ้างโรงเรียนขยายโอกาสทางการศึกษา เพื่อเตรียมนักเรียน และผู้ปกครอง เข้ารับฟังการ แนะแนวอาชีพ โดยกำหนดจุดการแนะแนวเป็นกลุ่มโรงเรียนตามปฏิทิน

๔.๘ ดำเนินการแนะแนวตามปฏิทิน จำนวน ๗ จุด ใช้เวลา ๗ วัน ร่วมกับสถาบันอาชีวศึกษา จังหวัดเพชรบูรณ์ และหน่วยงานที่เกี่ยวข้อง

๔.๙ ติดตาม ประเมินผล โดยการสำรวจ จำนวนนักเรียนชั้นมัธยมศึกษาปีที่ ๓ ที่เลือกเรียนต่อ สายอาชีพ

๔.๑๐ รายงานสำนักงานคณะกรรมการการศึกษาขั้นพื้นฐาน (สพฐ.) สำนักงานเขตพื้นที่ การศึกษาประถมศึกษาเพชรบูรณ์ เขต ๑ สถาบันอาชีวศึกษาจังหวัดเพชรบูรณ์ และหน่วยงานที่เกี่ยวข้อง

แผนผัง ขั้นตอนการปฏิบัติงานโดยใช้รูปแบบ MCPR



๖. การประเมินผลการดำเนินงาน

ตัวชี้วัดความสำเร็จ	วิธีการวัดและประเมินผล	เครื่องมือที่ใช้วัด
๑. นักเรียนชั้น ม.๓ ร้อยละ ๑๐๐ มีความรู้ความเข้าใจในการเลือกเรียนต่อสายอาชีพและมีทักษะอาชีพตามความถนัด และความสนใจ	- การรายงาน	- แบบรายงาน
๒ ครูแนะแนว ร้อยละ ๑๐๐ มีความรู้ ความเข้าใจในการจัดทำ Portfolio และ ID Plan สำหรับนักเรียน เข้าใจในโลกกว้างทางอาชีพ สามารถวางแผนการศึกษาต่อให้นักเรียนและเสริมทักษะอาชีพให้นักเรียนได้	- การรายงาน	- แบบรายงาน
๓. สถานศึกษา ร้อยละ ๑๐๐ มีความเข้มแข็งในการดำเนินงานแนะแนวการศึกษาและอาชีพ	- การรายงาน	- แบบรายงาน