



คู่มือการปฏิบัติงาน
งานประสาน ส่งเสริม สนับสนุนและพัฒนาหลักสูตรการศึกษาขั้นพื้นฐาน



นางสาววรกมลเกษมณี เฉลิมพิตรพิบูล
ศึกษานิเทศก์ชำนาญการพิเศษ
กลุ่มงานพัฒนาหลักสูตร

กลุ่มนิเทศ ติดตามและประเมินการจัดการศึกษา
สำนักงานเขตพื้นที่การศึกษาประถมศึกษาเพชรบูรณ์ เขต ๑
โทรศัพท์ ๐๘๖ ๔๔๖๖๕๙๖
Mail : DR.MON๘๘๖๙@esdc.go.th

คำนำ

คู่มือการปฏิบัติงานเล่มนี้ จัดทำขึ้นตามพระราชบัญญัติการศึกษาแห่งชาติ พ.ศ. ๒๕๔๒ และที่แก้ไขเพิ่มเติม (ฉบับที่ ๒) พ.ศ. ๒๕๔๕ หมวด ๕ มาตรา ๓๙ และพระราชบัญญัติระเบียบบริหารราชการกระทรวงศึกษาธิการ พ.ศ. ๒๕๔๖ และที่แก้ไขเพิ่มเติม (ฉบับที่ ๒) พ.ศ. ๒๕๕๓ มาตรา ๘ มาตรา ๓๔ วรรคสอง ได้กำหนดให้มีการแบ่งเขตพื้นที่การศึกษาประถมศึกษาและมัธยมศึกษา ซึ่งกระทรวงศึกษาธิการได้ออกประกาศกระทรวงศึกษาธิการกำหนดให้มีสำนักงานเขตพื้นที่การศึกษาประถมศึกษา จำนวน ๑๘๓ เขต และสำนักงานเขตพื้นที่มัธยมศึกษา จำนวน ๔๒ เขต และได้ออกประกาศกระทรวงศึกษาธิการ เรื่องการแบ่งส่วนราชการภายในสำนักงานเขตพื้นที่การศึกษาประถมศึกษา โดยแบ่งส่วนราชการภายในสำนักงานเขตพื้นที่การศึกษาประถมศึกษา ออกเป็น ๘ กลุ่ม สำนักงานคณะกรรมการการศึกษาขั้นพื้นฐาน ได้จัดทำคู่มือการปฏิบัติงานขึ้น เพื่อให้การปฏิบัติงานของสำนักงานเขตพื้นที่การศึกษาประถมศึกษา เป็นไปอย่างมีประสิทธิภาพ มีการพัฒนาระบบการปฏิบัติงานเพื่อยกระดับคุณภาพและมาตรฐานการปฏิบัติงาน

ดังนั้น กลุ่มงาน ประสาน ส่งเสริม สนับสนุนและพัฒนาหลักสูตรการศึกษาขั้นพื้นฐาน หลักสูตรการศึกษาปฐมวัย และหลักสูตรการศึกษาพิเศษ ของสำนักงานเขตพื้นที่การศึกษาประถมศึกษาเพชรบูรณ์ เขต ๑ จึงได้ยึดถือเป็นแนวทางในการปฏิบัติงานและมีทิศทางตามกรอบภารกิจในคู่มือการปฏิบัติงานของสำนักงานคณะกรรมการการศึกษาขั้นพื้นฐานดังกล่าว เพื่อให้เกิดประสิทธิภาพและมีคุณภาพตามที่กำหนดในคู่มือเล่มนี้

นางสาววกรมลฤกษ์ ฉะลิมาพิตรพิบูล
กลุ่มงานพัฒนาหลักสูตร

สารบัญ

	หน้า
๑. ชื่องาน (กระบวนงาน)	๔
๒. วัตถุประสงค์	๔
๓. ขอบเขตของงาน	๔
๔. คำจำกัดความ	๔
๕. ขั้นตอนการปฏิบัติงาน	๕
๖. Flow Chart การปฏิบัติงาน	๗
๗. แบบฟอร์มที่ใช้	๗
๘. เอกสารอ้างอิง	๗
๙. แบบฟอร์มมาตรฐานงาน	๙

คู่มือการปฏิบัติงาน

งานประสาน ส่งเสริม สนับสนุนและพัฒนาหลักสูตรการศึกษาขั้นพื้นฐาน

๑. ชื่องาน (กระบวนงาน)

ประสาน ส่งเสริม สนับสนุนและพัฒนาหลักสูตรการศึกษาขั้นพื้นฐาน หลักสูตรการศึกษาปฐมวัย และหลักสูตรการศึกษาพิเศษ

๒. วัตถุประสงค์

เพื่อให้การปฏิบัติงานของกลุ่มนิเทศ ติดตาม และประเมินผลการจัดการศึกษามีประสิทธิภาพ สามารถดำเนินการเป็นไปตามเป้าหมาย บรรลุผลตามภารกิจขององค์กร สำนักงานคณะกรรมการการศึกษาขั้นพื้นฐาน จึงได้จัดทำคู่มือการปฏิบัติงานขึ้น โดยมีวัตถุประสงค์ดังนี้

๑. เพื่อพัฒนาระบบการปฏิบัติงานของกลุ่มงานพัฒนาหลักสูตรการศึกษาขั้นพื้นฐานและกระบวนการเรียนรู้ กลุ่มนิเทศ ติดตาม และประเมินผลการจัดการศึกษาให้มีประสิทธิภาพและสามารถดำเนินการบรรลุผลตามเป้าหมาย

๒. เพื่อใช้เป็นแนวทางในการดำเนินการประสาน ส่งเสริม สนับสนุน และพัฒนาหลักสูตรการศึกษาขั้นพื้นฐาน

๓. ขอบเขตของงาน

เป็นแนวทางสำหรับกลุ่มนิเทศ ติดตาม และประเมินผลการจัดการศึกษาใช้ในการปฏิบัติงาน เพื่อประสาน ส่งเสริม สนับสนุน และพัฒนาหลักสูตรการศึกษาขั้นพื้นฐาน

๔. คำจำกัดความ

หลักสูตรการศึกษาขั้นพื้นฐาน (Basic Education Curriculum) หมายถึง หลักสูตรที่ใช้ในการจัดการเรียนการสอนเพื่อพัฒนาผู้เรียนในระดับการศึกษาที่ต่ำกว่าอุดมศึกษา โดยมุ่งหวังให้ผู้เรียนมีความสมบูรณ์ทั้งด้านร่างกาย จิตใจ และสติปัญญา อีกทั้งมีความรู้และทักษะที่จำเป็นสำหรับการดำรงชีวิต และมีคุณภาพได้มาตรฐานสากลเพื่อการแข่งขันในยุคปัจจุบัน หลักสูตรการศึกษาขั้นพื้นฐานประกอบด้วยส่วนที่เป็นแกนกลางซึ่งกำหนดโดยหน่วยงานส่วนกลางและส่วนที่มีสาระสอดคล้องกับสภาพชุมชนและท้องถิ่นซึ่งสำนักงานเขตพื้นที่การศึกษากำหนดกรอบหลักสูตร ร่วมกับสถานศึกษาและท้องถิ่น นอกจากนี้ยังมีส่วนที่เป็นเนื้อหาสาระที่สถานศึกษาแต่ละแห่งสามารถกำหนดเพิ่มเติมขึ้นเองได้ เพื่อให้สอดคล้องเหมาะสมกับความสนใจ ความต้องการ และความถนัดของผู้เรียน

กรอบหลักสูตรระดับท้องถิ่น (Local Curriculum Framework) หมายถึง กรอบทิศทางในการพัฒนาคุณภาพผู้เรียนในแต่ละท้องถิ่น ซึ่งจัดทำโดยเขตพื้นที่การศึกษา หรือหน่วยงานที่รับผิดชอบในระดับท้องถิ่น มีองค์ประกอบสำคัญ ได้แก่ เป้าหมายและจุดเน้นในการพัฒนาผู้เรียนในท้องถิ่น สาระ การเรียนรู้ท้องถิ่น และการประเมินคุณภาพผู้เรียนระดับท้องถิ่น สถานศึกษาในเขตพื้นที่นั้นๆ จะใช้ข้อมูลในกรอบหลักสูตรระดับท้องถิ่นเป็นแนวทางในการจัดทำหลักสูตรสถานศึกษา เพื่อพัฒนาผู้เรียนให้มีคุณภาพตามมาตรฐานการเรียนรู้ และเป็นสมาชิก ที่ดีของสังคม มีความรักและหวงแหนมรดกทางสังคม มีความรู้ความเข้าใจเกี่ยวกับปัญหา การแก้ปัญหาการดำรงชีวิต และการประกอบอาชีพในชุมชน

๕. ขั้นตอนการปฏิบัติงาน

๑. ประสาน ส่งเสริม สนับสนุนและพัฒนาหลักสูตรการศึกษาขั้นพื้นฐาน

๑.๑ วิเคราะห์ สังเคราะห์ข้อมูลจากเอกสารและแหล่งข้อมูลต่าง ๆ อาทิ หลักสูตรแกนกลาง การศึกษาขั้นพื้นฐาน พุทธศักราช ๒๕๕๑ มาตรฐานการเรียนรู้ ตัวชี้วัดและสาระการเรียนรู้แกนกลางทั้ง ๘ กลุ่ม สาระการเรียนรู้

๑.๒ ศึกษาแนวทางการบริหารจัดการหลักสูตร แนวทางการจัดการเรียนรู้ แนวทางการจัด กิจกรรมพัฒนาผู้เรียน แนวทางการวัดผลและประเมินผล แนวทางการวัดผลและประเมินคุณลักษณะ อันพึง ประสงค์ ผลสัมฤทธิ์ทางการเรียนของผู้เรียนในพื้นที่ รวมทั้งศึกษาสภาพปัญหา บริบททางสังคม และความต้องการ ของท้องถิ่น ชุมชน แนวโน้มการเปลี่ยนแปลงในอนาคต

๑.๓ ดำเนินการจัดทำกรอบหลักสูตรระดับท้องถิ่นด้วยกระบวนการทำงานแบบมีส่วนร่วม และ เผยแพร่ให้สถานศึกษาในสังกัดนำไปใช้ในการจัดทำหลักสูตรสถานศึกษา

๑.๔ ส่งเสริม สนับสนุน และพัฒนาผู้บริหารโรงเรียน ครู และบุคลากรทางการศึกษา ให้มีความรู้ ความเข้าใจในการพัฒนาและใช้หลักสูตรสถานศึกษาตามหลักสูตรแกนกลางการศึกษาขั้นพื้นฐาน พุทธศักราช ๒๕๕๑

๑.๕ ส่งเสริม สนับสนุนให้สถานศึกษาจัดทำหลักสูตรสถานศึกษาให้สอดคล้องกับหลักสูตร แกนกลาง กรอบหลักสูตรระดับท้องถิ่น และความต้องการ จุดเน้นของสถานศึกษาด้วยกระบวนการทำงานแบบมี ส่วนร่วม

๑.๖ ส่งเสริมและประสานความร่วมมือระหว่างสำนักงานเขตพื้นที่การศึกษาสถานศึกษา และ ชุมชนอย่างสม่ำเสมอเพื่อร่วมมือช่วยเหลือกันในการพัฒนาและใช้หลักสูตรสถานศึกษา

๑.๗ นิเทศ กำกับ ติดตาม ให้คำแนะนำ ช่วยเหลือผู้บริหารสถานศึกษาและครูผู้สอนเพื่อให้เกิด การปรับปรุง/พัฒนาหลักสูตรสถานศึกษาให้มีคุณภาพ

๑.๘ ตรวจสอบ และประเมินคุณภาพหลักสูตร

๑.๙ สรุปรายงาน และเผยแพร่ผลการใช้/การพัฒนาหลักสูตร

๒. ประสาน ส่งเสริม สนับสนุนและพัฒนาหลักสูตรการศึกษาปฐมวัย

๒.๑ วิเคราะห์ สังเคราะห์ข้อมูลจากเอกสารและแหล่งข้อมูลต่าง ๆ อาทิ หลักสูตรการศึกษา ปฐมวัย พุทธศักราช ๒๕๔๖ คู่มือหลักสูตรการศึกษาปฐมวัย ทิศทางการพัฒนาการศึกษาปฐมวัย รวมทั้งศึกษา ศึกษาสภาพปัญหา บริบททางสังคม และความต้องการของท้องถิ่น ชุมชน แนวโน้มการเปลี่ยนแปลงในอนาคต

๒.๒ ส่งเสริม สนับสนุน และพัฒนาผู้บริหารโรงเรียน ครู และบุคลากรทางการศึกษา ให้มีความรู้ ความเข้าใจในการพัฒนาและใช้หลักสูตรสถานศึกษาปฐมวัยตามหลักสูตรการศึกษาปฐมวัย พุทธศักราช ๒๕๔๖

๒.๓ ส่งเสริม สนับสนุนให้สถานศึกษาจัดทำหลักสูตรสถานศึกษาปฐมวัย ให้สอดคล้องกับหลักสูตร การศึกษาปฐมวัย พุทธศักราช ๒๕๔๖ ด้วยกระบวนการทำงานแบบมีส่วนร่วม และนำไปใช้จัดประสบการณ์และ กิจกรรมการเรียนรู้เพื่อพัฒนาผู้เรียนทุกด้านอย่างสมดุล

๒.๔ ส่งเสริมและประสานความร่วมมือระหว่างสำนักงานเขตพื้นที่การศึกษา สถานศึกษา และ ชุมชนอย่างสม่ำเสมอเพื่อร่วมมือช่วยเหลือกันในการพัฒนา และใช้หลักสูตรสถานศึกษาปฐมวัย

๒.๕ ประสานความร่วมมือกับหน่วยงานอื่น ที่จัดการศึกษาปฐมวัย เช่น องค์กรปกครอง ส่วนท้องถิ่น กรมการศาสนา สำนักงานตำรวจแห่งชาติ กระทรวงสาธารณสุข เป็นต้น

๒.๖ นิเทศ กำกับ ติดตาม ให้คำแนะนำ ช่วยเหลือผู้บริหารสถานศึกษาและครูผู้สอนเพื่อให้เกิด การปรับปรุง/พัฒนาหลักสูตรสถานศึกษาปฐมวัยให้มีคุณภาพ

๒.๗ ตรวจสอบ และประเมินคุณภาพหลักสูตร

๒.๘ สรุปรายงาน และเผยแพร่ผลการใช้/การพัฒนาหลักสูตร

๓. ประสาน ส่งเสริม สนับสนุนและพัฒนาหลักสูตรการศึกษาพิเศษ

๓.๑ รวบรวม ศึกษา วิเคราะห์ และสังเคราะห์ข้อมูลจากเอกสารและแหล่งข้อมูลต่าง ๆ อาทิ แผนพัฒนาการศึกษาขั้นพื้นฐานและการศึกษาปฐมวัย นโยบายและแผนจัดการศึกษาที่เกี่ยวข้องกับการศึกษาพิเศษ

๓.๒ ประสานงาน ส่งเสริมและสนับสนุนให้สถานศึกษามีความพร้อมในการจัดการศึกษา สำหรับ ผู้เรียนตามประเภทเด็กที่มีความต้องการพิเศษในรูปแบบที่เหมาะสม

๓.๓ ส่งเสริม สนับสนุน และพัฒนาผู้บริหารสถานศึกษา ครู และบุคลากรทางการศึกษา ให้มี ความรู้ ความเข้าใจในการจัดการศึกษาพิเศษ ให้สามารถบริหารจัดการและวางแผนจัดการศึกษาสำหรับผู้เรียนตาม ประเภทเด็กที่มีความต้องการพิเศษ

๓.๔ ส่งเสริมและประสานความร่วมมือระหว่างสำนักงานเขตพื้นที่การศึกษา สถานศึกษา และ ชุมชนอย่างสม่ำเสมอ เพื่อร่วมมือช่วยเหลือกันในการดำเนินการจัดการศึกษาสำหรับผู้เรียนตามประเภทเด็กที่มี ความต้องการพิเศษ

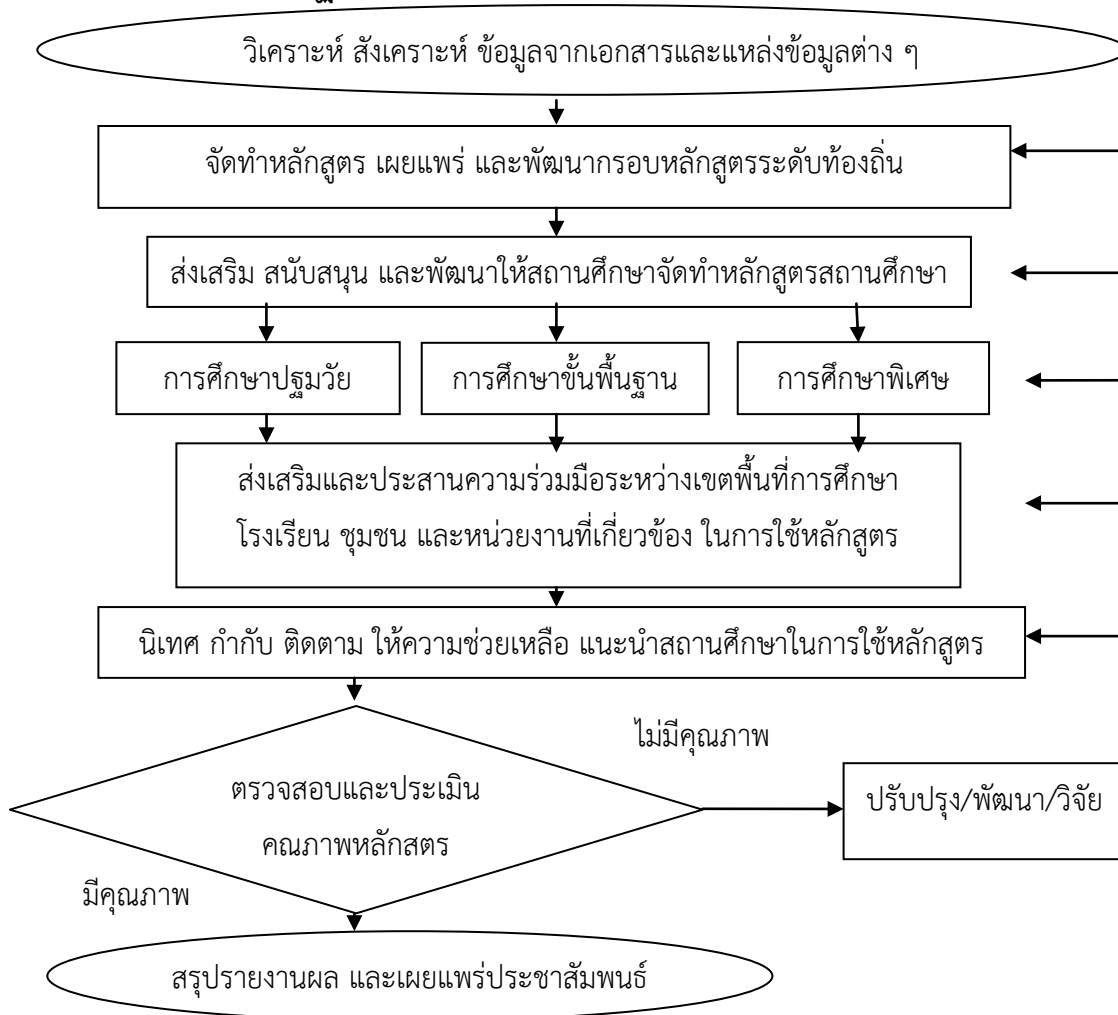
๓.๕ ประสานความร่วมมือและสนับสนุนการปฏิบัติงานของหน่วยงานอื่นที่เกี่ยวข้องกับการศึกษา พิเศษ เช่น สำนักบริหารงานการศึกษาพิเศษ ศูนย์การศึกษาพิเศษประจำจังหวัด ศูนย์การศึกษาพิเศษระดับเขต พื้นที่การศึกษา

๓.๖ นิเทศ กำกับ ติดตาม ให้ความช่วยเหลือแนะนำผู้บริหารสถานศึกษาและครูผู้สอนเพื่อให้ สามารถคัดกรองและวินิจฉัยผู้เรียนสามารถปรับปรุง/พัฒนาแผนจัดการศึกษาเฉพาะบุคคลเพื่อพัฒนาผู้เรียนเต็ม ศักยภาพตามความต้องการเฉพาะบุคคลตามประเภทเด็กที่มีความต้องการพิเศษให้มีคุณภาพ

๓.๗ ตรวจสอบ และประเมินคุณภาพหลักสูตร

๓.๘ สรุปรายงาน และเผยแพร่ผลการใช้/การพัฒนาหลักสูตร

๖. Flow Chart การปฏิบัติงาน



๗. แบบฟอร์มที่ใช้

สำนักงานเขตพื้นที่การศึกษา กำหนดตามความเหมาะสม

๘. เอกสารอ้างอิง

๑. หลักสูตรแกนกลางการศึกษาขั้นพื้นฐาน พุทธศักราช ๒๕๕๑
๒. แนวทางการบริหารจัดการหลักสูตรตามหลักสูตรแกนกลางการศึกษาขั้นพื้นฐาน พุทธศักราช ๒๕๕๑
๓. แนวทางการจัดการเรียนรู้ ตามหลักสูตรแกนกลางการศึกษาขั้นพื้นฐาน พุทธศักราช ๒๕๕๑
๔. แนวทางการจัดกิจกรรมพัฒนาผู้เรียน ตามหลักสูตรแกนกลางการศึกษาขั้นพื้นฐาน พุทธศักราช ๒๕๕๑
๕. แนวปฏิบัติการวัดและประเมินผล ตามหลักสูตรแกนกลางการศึกษาขั้นพื้นฐาน พุทธศักราช ๒๕๕๑
๖. แนวทางการวัดและประเมินคุณลักษณะอันพึงประสงค์ ตามหลักสูตรแกนกลางการศึกษาขั้นพื้นฐาน พุทธศักราช ๒๕๕๑
๗. แนวทางการตรวจสอบองค์ประกอบหลักสูตรสถานศึกษาตามหลักสูตรแกนกลางการศึกษาขั้นพื้นฐาน พุทธศักราช ๒๕๕๑

๘. แนวทางในการจัดทำกรอบหลักสูตรระดับท้องถิ่นตามหลักสูตรแกนกลางการศึกษาขั้นพื้นฐาน พุทธศักราช ๒๕๕๑

๙. หลักสูตรการศึกษาปฐมวัย พุทธศักราช ๒๕๕๑

๑๐. คู่มือหลักสูตรการศึกษาปฐมวัย พุทธศักราช ๒๕๕๑

๑๑. หลักสูตรการศึกษาพิเศษ

๑๒. พระราชบัญญัติการศึกษาเพื่อคนพิการ พุทธศักราช ๒๕๕๑

9. แบบฟอร์มมาตรฐานงาน

งาน (กระบวนการ) ประสาน ส่งเสริม สนับสนุนและพัฒนาหลักสูตรการศึกษาขั้นพื้นฐาน หลักสูตรการศึกษาปฐมวัย และหลักสูตรการศึกษาพิเศษ สำนักงานเขตพื้นที่การศึกษา กลุ่มนิเทศ ติดตามและประเมินผลการจัดการศึกษา รหัสเอกสาร :

วัตถุประสงค์ 1. เพื่อพัฒนาระบบการปฏิบัติงานของกลุ่มงานพัฒนาหลักสูตรการศึกษาขั้นพื้นฐานและกระบวนการเรียนรู้ กลุ่มนิเทศ ติดตาม และประเมินผลการจัดการศึกษาให้มีประสิทธิภาพและสามารถดำเนินการบรรลุผลตามเป้าหมาย

2. เพื่อใช้เป็นแนวทางในการดำเนินการประสาน ส่งเสริม สนับสนุน และพัฒนาหลักสูตรการศึกษาขั้นพื้นฐาน หลักสูตรศึกษาระดับก่อนประถมศึกษา และหลักสูตรการศึกษาพิเศษ

ลำดับที่	ผังขั้นตอนการดำเนินงาน	รายละเอียดงาน	เวลาดำเนินการ	มาตรฐานคุณภาพงาน	ผู้รับผิดชอบ
1.		<p>1.1 วิเคราะห์ สังเคราะห์ ข้อมูลจากเอกสารและแหล่งข้อมูลต่าง ๆ อาทิ หลักสูตรแกนกลาง การศึกษาขั้นพื้นฐาน พุทธศักราช 2551 มาตรฐานการเรียนรู้ ตัวชี้วัดและสาระการเรียนรู้ แกนกลางทั้ง 8 กลุ่มสาระการเรียนรู้ หลักสูตรการศึกษาปฐมวัย และหลักสูตรการศึกษาพิเศษ</p> <p>1.2 ศึกษาแนวทางการบริหารจัดการหลักสูตร ผลสัมฤทธิ์ทางการเรียนของผู้เรียนในพื้นที่ รวมทั้งศึกษาสภาพปัญหา บริบททางสังคม และความต้องการของท้องถิ่น ชุมชน แนวโน้มการเปลี่ยนแปลงในอนาคต</p>	ตลอดปี	มีระบบสารสนเทศที่ครบถ้วน เป็นปัจจุบัน	กลุ่มนิเทศฯ
2.		2. ดำเนินการจัดทำกรอบหลักสูตรศึกษาระดับท้องถิ่นด้วยกระบวนการทำงานแบบมีส่วนร่วมและเผยแพร่ให้สถานศึกษาในสังกัดนำไปใช้ในการจัดทำหลักสูตรสถานศึกษา	กำหนดตามความเหมาะสม	มีกรอบหลักสูตรระดับท้องถิ่น	กลุ่มนิเทศฯ
3.		<p>3.1 ส่งเสริม สนับสนุน และพัฒนาผู้บริหารสถานศึกษา ครู และบุคลากรทางการศึกษา ให้มีความรู้ ความเข้าใจในการสร้าง ใช้ และประเมินหลักสูตรสถานศึกษา</p> <p>3.2 ส่งเสริมและสนับสนุนให้สถานศึกษาจัดทำหลักสูตรสถานศึกษาให้สอดคล้องกับหลักสูตร แกนกลาง และความต้องการของท้องถิ่นด้วยกระบวนการทำงานแบบมีส่วนร่วม</p>	กำหนดตามความเหมาะสม	สถานศึกษามีหลักสูตร สถานศึกษา ที่สอดคล้องกับ หลักสูตรแกนกลางการศึกษา ขั้นพื้นฐานและกรอบหลักสูตร ท้องถิ่น	กลุ่มนิเทศฯ
4.		4. ส่งเสริมและประสานความร่วมมือระหว่างสำนักงานเขตพื้นที่การศึกษา สถานศึกษา ชุมชน และหน่วยงานที่เกี่ยวข้องอย่างสม่ำเสมอเพื่อร่วมช่วยเหลือกันในการพัฒนาและใช้หลักสูตร สถานศึกษา	กำหนดตามความเหมาะสม	ความร่วมมือระหว่างสำนักงาน เขตพื้นที่การศึกษา สถานศึกษา ชุมชน และ หน่วยงานที่เกี่ยวข้อง	กลุ่มนิเทศฯ
5.		5. นิเทศ กำกับ ติดตาม ให้ความช่วยเหลือและแนะนำผู้บริหารสถานศึกษาและครูผู้สอนเพื่อให้เกิด การปรับปรุง/พัฒนาหลักสูตรสถานศึกษาให้มีคุณภาพ	กำหนดตามความเหมาะสม	กลุ่มนิเทศฯ มีแผนการนิเทศ ด้านการพัฒนาและการใช้ หลักสูตรที่สามารถนำไป ปฏิบัติการนิเทศได้จริง	กลุ่มนิเทศฯ
6.		6. ตรวจสอบ และประเมินคุณภาพหลักสูตร	ทุกปีการศึกษา/ ตามรอบที่กำหนด	- มีกรอบหลักสูตรระดับ ท้องถิ่นที่มีคุณภาพ - สถานศึกษามีหลักสูตร สถานศึกษาที่มีคุณภาพ	กลุ่มนิเทศฯ
7.		7. สรุปรายงาน และเผยแพร่	เมื่อการประเมิน เสร็จสิ้น	กลุ่มนิเทศฯ มีรายงานผลการ ดำเนินงานประจำปีที่มีคุณภาพ	กลุ่มนิเทศฯ

